



GOINGNOW

새로운 스타일의 악세서리

TTF•na



CONTENTS

1. 사용하기 전

- ✓ 제품소개
- ✓ 안전을 위한 주의사항
- ✓ 제품보관 및 유지관리

2. 제품 구성

- ✓ 구성품 안내

3. 제품 사용

- ✓ 각 부분의 명칭
- ✓ 전원 ON / OFF
- ✓ 충전하기
 - 크래들 사용방법
 - 배터리 충전시간 및 평균 사용시간
 - 안전주의 사항
- ✓ 착용하기
 - 사이즈 조절 방법
 - 스트랩 변경 방법

✓ 버튼 동작하기

- 버튼 동작
- 알림 기능
- SOS 실패
- 알림 기능

✓ LED 동작

- 검색모드
- 밴드찾기
- 충전모드
- 펌웨어 업데이트

4. 제품사양 및 보증서

- ✓ 제품사양

5. 고객센터 및 A/S 관련 문의

사용하기 전

■ 안전을 위한 주의사항

안전을 위한 주의 사항은 제품을 올바르게 사용하여 재산상의 손해나 사고 및 위험을 방지하기 위한 것이오니 반드시 지켜주시고, 사용설명서는 꼭 읽어주시기 바랍니다.

- 물기 있는 손으로 전원 및 충전 단자를 만지지 마시고, 장 시간 사용 하지 않을 시에는 제품에서 전원 케이블을 분리 하십시오.
- 본 제품에 사용하는 배터리 및 충전기는 자사가 지정 한 것을 사용 해 주십시오. 화재, 화상, 부상, 감전의 원인이 됩니다.
(승인되지 않은 별매품을 사용하여 제품의 수명이 단축 되거나 고장이 난 경우에는 제조회사에서 책임지지 않습니다.)
- 본 제품을 충전기에 연결한 상태로 사용하거나 장시간 방치하는 경우 제품의 온도가 올라 갈 수 있습니다. 잠시 사용을 중단하여 안전하게 충전 후 사용 하십시오.
- 본 제품은 배터리가 내장되어 있으므로 온도가 높은 곳에 두거나 가열 하지 마십시오. 폭발 및 화재의 원인이 될 수 있습니다.
- 어린이, 애완동물이 빨거나 물어 뜯지 않도록 주의 하십시오. 제품의 손상이나 과열, 화재, 폭발의 위험이 있습니다.
- 침수 및 배터리 단자에 금속체 등이 연결된 경우에 과열, 화재, 폭발의 위험이 있습니다.

■ 제품보관 및 유지관리

- 직사광선이 드는 곳과 밀폐된 곳, 고온 다습한 곳을 피해 보관하십시오.
- 물 주위에서나 습기가 많은 곳에서 사용 또는 방치 하지 마십시오. 물과의 접촉 또는 과도한 습기에 의해 제품의 손상을 일으킬 수 있습니다.
- 사용 중 과도한 충격을 주지 마십시오. 외부 충격으로 인해 회로 부품의 파손 및 기구의 변형을 일으킬 수 있습니다.
- 제품 충전 시 본 제품과 함께 기본적으로 제공되는 전용 충전기(크래들)와 Micro USB 케이블을 사용 하시기 바랍니다.
- 제품 구입시 제공되는 구성품을 사용 하는 경우 최적의 성능을 구현하며, 승인되지 않은 별매품을 사용하여 제품의 수명이 단축되거나 고장 난 경우에는 제조회사에서 책임지지 않으므로 주의 하십시오.
- 충전 케이블 선 연결 시 제품에 완전히 들어가게 삽입 하시고, 분리 하실 때는 충전기를 잡고 분리 하십시오.
- 사용자 임의로 분리, 수리, 개조하지 마십시오. 고장 시 수리는 반드시 지정된 서비스 센터를 이용 하십시오. 임의로 분리, 수리, 개조하였을 경우 무상 수리가 불가합니다.
- 전자기기 사용 불가 지역에서는 사용하지 마십시오. 제품 사용 시 다른 기기와의 전파 간섭이나 환경에 따라 이상 동작이 발생하거나 다른 기기에 영향을 줄 수 있습니다.
- 본 설명서의 내용은(제품 구성 및 외관, 사양 등)성능향상 및 기타 사유로 개별 사용자의 사전 동의 또는 별도의 공지 없이 변경 될 수 있습니다.

제품 구성

■ 구성품 안내



[T-NA 본체]



[T-NA 크래들]



[퀵 메뉴얼]



[Micro USB 케이블]



[나사x2]

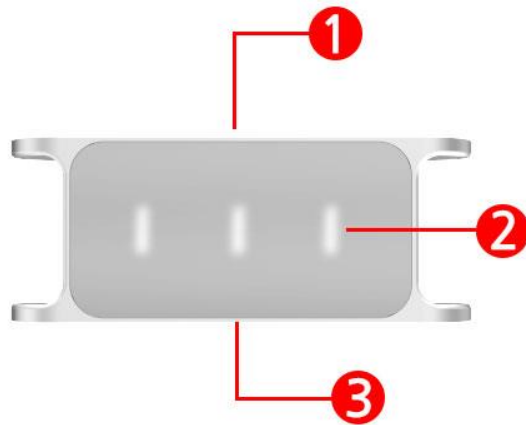


[드라이버]

- 개봉 시 구성품의 상태를 확인해주시기 바랍니다. 제공된 구성품은 다른 기기와 호환 되지 않을 수 있습니다.
- 본 제품은 내장배터리를 사용하여 작동합니다. 배터리는 초기 완전하게 충전된 상태가 아니니 충전 후 사용해주시기 바랍니다.
- 본 제품은 전용 어플리케이션을 설치하지 않은 상태에서 사용이 불가능 하므로 어플리케이션 설치 이후 실행시켜 주시기 바랍니다.
- 배터리가 모두 소진되면 자동으로 전원이 꺼집니다.
- 제품의 외관 및 규격, 구성품은 성능 개선을 위해 예고 없이 변경 될 수 있습니다.

제품 사용

■ 각 부분의 명칭



- ① **버튼** : 배터리 잔량 확인, SOS 기능, 단축호출기능, 수·발신 상태 체크 등을 실행합니다.
- ② **표시부** : 수신알림, 배터리 잔량, SOS 발신 등의 정보 상태를 표시합니다.
- ③ **충전단자** : 크래들의 충전 단자와 맞닿아 충전이 진행됩니다.

■ 충전하기

크래들 사용방법



[1]



[2]

- 티나 본체의 충전 단자와 크래들 충전 단자를 맞닿게 아래에서부터 끼워줍니다.
- 크래들 장착 시 반드시 티나 버튼이 상단으로 올라와 있는지, LED 표시부가 '사용자'를 바라 보고 있는지 확인 하여 주십시오.
- 충전단자와 티나 본체의 단자가 결합되지 않을 경우 충전이 되지 않습니다.
- 티나 본체의 결합이 잘못 되었을 시 크래들 및 티나에 손상이 갈 수 있습니다.
- 티나가 정상적으로 크래들에 장착 되었을 경우 LED 왼쪽이 녹색으로 1 회 켜진 후 꺼지며, 이후 배터리 상태에 따라 LED 색상이 일정시간에 맞게 깜빡입니다.

* 크래들의 무드등은 티나 충전과 무관 하니 티나 본체의 LED 를 확인해주십시오

배터리 충전시간 및 평균 사용 시간

충전시간	완전 충전 시 약 2~3 시간
평균사용시간 (충전완료 시)	스마트폰과 연결하지 않을 시 : 약 한달
	스마트폰과 연결할 시 : 약 7 일 (전화나 문제 메시지 없이 순수 Connection 상태 기준)

(사용자에 따라 평균 사용시간이 다릅니다.)

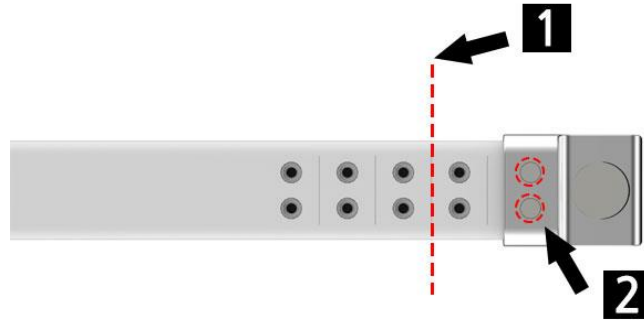
안전주의사항

충전방법에 대한 권고 지침

- 충전 시 주변온도는 0~45 °C 범위 내 에서 충전해 주십시오.
- 티나를 거꾸로 장착할 경우 전지의 (+),(-) 극성이 역전되어 보호 회로 및 전지가 파손될 수 있으므로 주의해 주십시오.
- 지정된 충전기 또는 충전방법을 사용하여 충전하여 주십시오.
- 충전기 및 기기를 폐기할 경우 소각 및 불속에 집어넣지 마십시오. 열로 인해 폭발 및 화재가 발생할 수 있습니다.
- 해당 단말기는 제공된 USB 케이블에서의 사용만을 권장합니다.

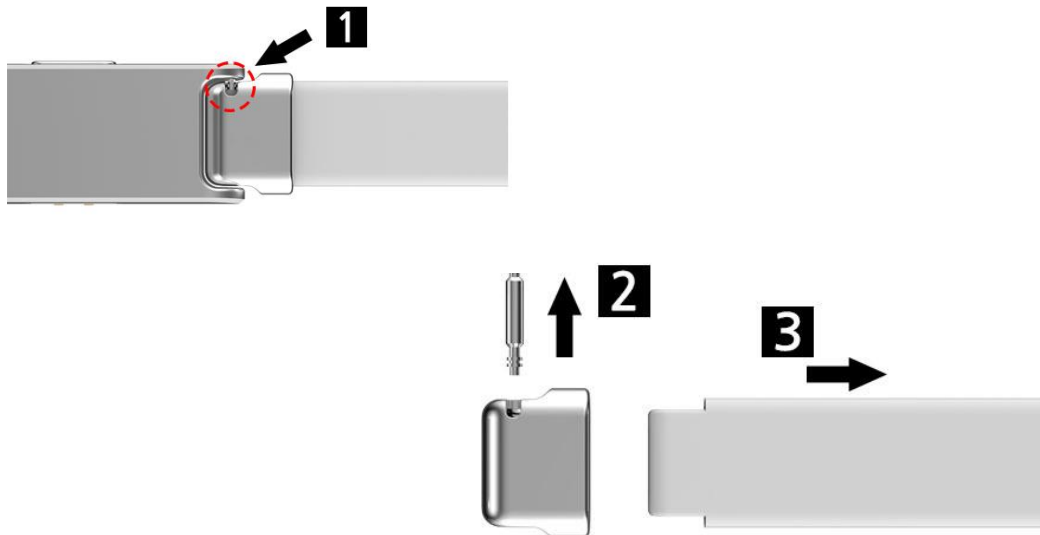
■ 착용하기

사이즈 조절 방법



- 1 원하는 사이즈 구멍의 바깥 라인에 맞춰 밴드를 컷팅 합니다.
- 2 나사 2 개를 돌려 버클을 분리한 후 원하는 사이즈 구멍에 맞춰 다시 고정시켜 주세요.

스트랩 변경 방법



- 1 뾰족한 막대 혹은 도구를 이용해 해당 구멍을 누르는 동시에 안쪽으로 당겨서 해체 합니다.
- 2 스프링바를 홈이 있는 쪽으로 먼저 해체한 후 기존 스트랩을 빼냅니다.
- 3 변경할 스트랩을 연결체에 고정한 후 홈이 있는 쪽으로 다시 스프링바를 넣어 본체와 연결합니다.

■ 버튼동작

버튼 1 회 PUSH

● 배터리 잔량 체크 및 부재확인

현재 배터리 상태에 맞게 LED 색상이 표시됩니다.

배터리 충분 - 녹색

배터리 보통 - 황색

배터리 중간 - 적색

배터리 잔량 LED 표시 이 후 핸드폰 부재 상태에 따라 LED 색상이 연속으로 표시됩니다.

어플리케이션에서 카메라가 실행되지 않은 상태에서는 항시 확인이 가능합니다.

● 부재확인

어플리케이션에서 카메라가 실행되지 않은 상태에서 항시 확인 가능합니다.

전화 부재 - 청색 (왼쪽)

문자 부재 - 녹색 (중간)

SNS 부재 - 황색 (오른쪽)

버튼



버튼 2 회 PUSH

- 나만의 호출 기능

사용자가 원하는 기능으로 선택 후, 티나 버튼을 2 회 누르면 기능이 실행 됩니다.

티나 어플리케이션에서 사용자가 원하는 기능으로 변경 가능 합니다.

버튼 3 초 PUSH

- SOS 기능

티나 버튼을 3 초 이상 누르면 SOS 긴급통화, 위치 전송문자 발신이 시도됩니다.

누르는 동안은 적색 1 칸 → 황색 2 칸 → 녹색 3 칸이 뜨며 SOS 전화 발신 성공 시에만 티나 LED 가 황색 → 주황색 → 적색 순서로 빠르게 진동과 함께 반짝입니다.

버튼 5 회 PUSH

- 티나 어플리케이션과 연결 기록 삭제

어플리케이션과 연결이 끊어지며 새로운 어플리케이션 등록이 가능합니다.

5 회 PUSH 성공 시 적색 → 녹색 → 청색 순서로 LED 각 3 회씩 깜박입니다.

SOS 실패

SOS 긴급통화 발신 실패 시, LED 발광이 중단됩니다.

■ 알림 기능

● 전화알림

전화 수신 시 하늘색 LED & 진동이 울립니다. LED 는 상대방이 전화를 받거나, 발신 종료 시 함께 멈춥니다. (최대 40 초 발광)

● SMS(문자) 알림

문자 수신 시 녹색 LED & 진동이 울립니다.

1 회 문자 수신 시 총 6 회의 LED, 3 회의 진동이 울립니다.

● SNS(APP 메신저) 알림

메신저 수신 시 사용자가 지정한 색상의 LED 와 진동이 울립니다.

1 회 문자 수신 시 총 6 회의 LED, 3 회의 진동이 울립니다.

(메신저 수신 LED 색상 는 어플리케이션에서 ‘사용자’가 직접 변경 할 수 있습니다.)

■ LED 동작

검색 모드

- 티나 어플리케이션 연결

티나 LED 가 적색 → 녹색 → 청색으로 번갈아 가며 하나씩 깜박일 경우 어플리케이션과 연결이 필요합니다.

티나 전용 어플리케이션을 설치하고 티나와 연결이 완료되면 진동과 함께 파란색으로 LED 가 표시 됩니다.

- 티나 어플리케이션 재 연결

티나 LED 가 분홍색상으로 깜박일 경우 어플리케이션과의 연결이 불안정 할 수 있으니 티나 어플리케이션과 연결이 끊어진 것 입니다. 티나와 연결이 완료되면 진동과 함께 파란색으로 깜박 입니다.

밴드 찾기 수신호

만일 '사용자'가 티나를 잃어버렸다면 어플리케이션에서 밴드 찾기를 실행 하십시오.

밴드 찾기를 실행 하시면 티나 LED 가 무지개 색으로 깜박이며 진동이 함께 울립니다.

충전 모드

크래들에 충전 시 티나 왼쪽에 녹색 불이 들어온 후, 배터리 상태에 따라 다음과 같은 색으로 티나에서 일정시간 간격으로 깜박입니다. 완충 시 녹색 불이 꺼지며, 더 이상 티나에 불이 들어오지 않습니다.

배터리 잔량은 크래들에서 분리 후 티나 어플리케이션에서 % 확인이 가능합니다.



배터리 충분 - 녹색



배터리 보통 - 황색



배터리 부족 - 빨강

티나 펌웨어 업데이트 시

티나 펌웨어 업데이트 시 진행 시 녹색 LED 가 왼쪽 한쪽만 켜진 채 업데이트 종료시 까지 유지 됩니다. 단, 배터리 20% 이하에서는 펌웨어 업데이트가 불가능 합니다.



제품사양 및 보증서

■ 제품사양

기본사양	무게	본체 : 4g / 밴드포함 : 18g
	크기	210 x 14.3 x 8.1
	구성품	본품 / 크래들 / USB 케이블 / 퀵메뉴얼 / 드라이버 / 스크류 2ea
상세 제품 사양	색상	블랙
		라임
	연결	블루투스 4.1
		마이크로 USB (충전)
배터리	45 mAh 내장배터리	

*해당 무선설비는 전파혼신 가능성이 있으므로 인명안전과 관련된 서비스는 할 수 없습니다.

고객센터 및 A/S 문의

- 티나 제품 및 A/S 문의는 티나 공식 홈페이지 (www.t-na.co.kr) 에서 확인하실 수 있습니다.